

TRƯỜNG ĐẠI HỌC KHOA HỌC TỰ NHIÊN, ĐHQG-HCM
KHOA MÔI TRƯỜNG
BỘ MÔN KHOA HỌC MÔI TRƯỜNG

THỰC TẬP MÔI TRƯỜNG ĐẠI CƯƠNG



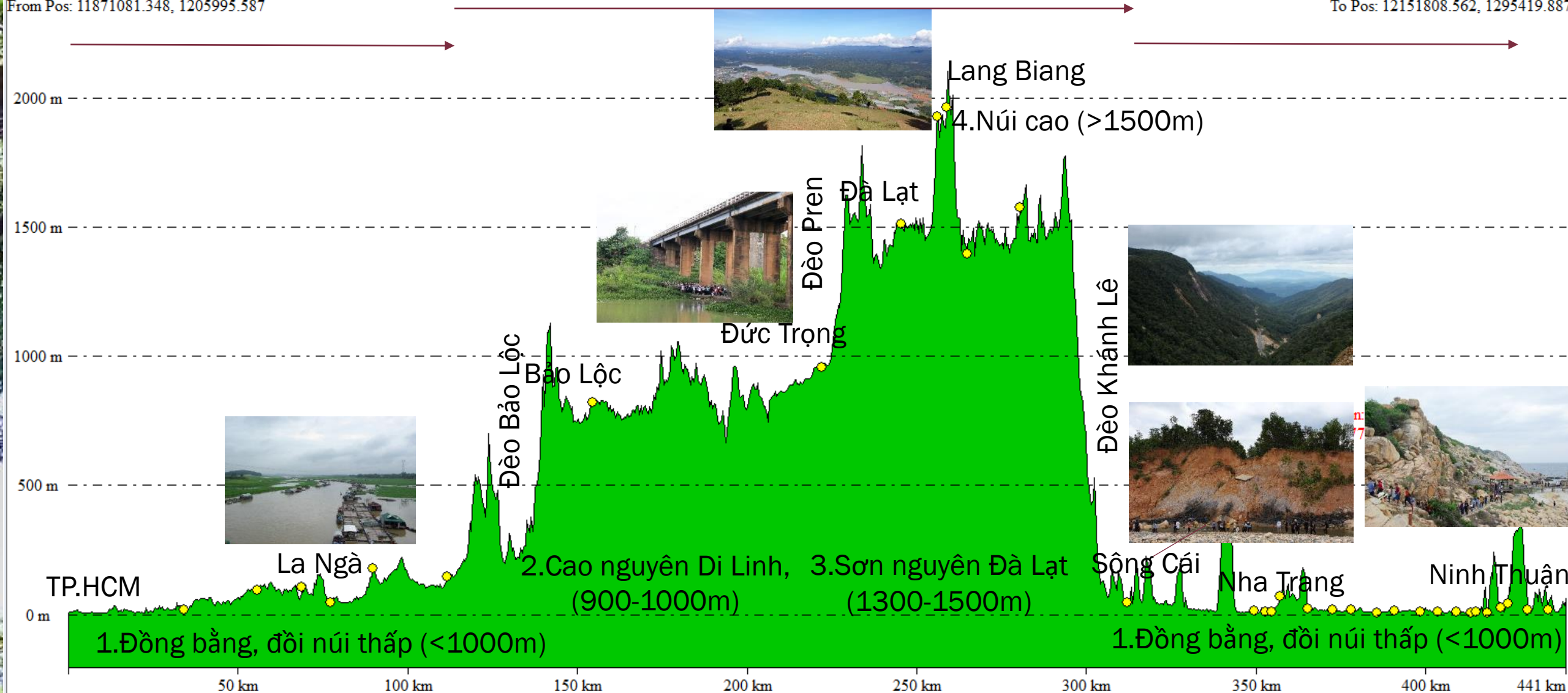
TPHCM, Đồng Nai (Nam Bộ)

Lâm Đồng (Tây Nguyên)

Khánh Hòa, Ninh Thuận
(Duyên hải Nam Trung Bộ)

From Pos: 11871081.348, 1205995.587

To Pos: 12151808.562, 1295419.887



4 bậc địa hình → biến đổi các hợp phần cảnh quan (nền đá, đất, thủy văn, khí hậu, sinh vật) và các hoạt động nhân sinh

NHIỆM VỤ

THỰC TẬP KIẾN THỨC ĐỊA CHẤT – ĐỊA MẠO



Cảnh quan nhìn từ Đèo Khánh Lê
nơi chuyển tiếp từ bậc địa hình 4
xuống bậc địa hình 1



Mục tiêu: áp dụng các kiến thức đã được học trong môn học Khoa học Trái đất và Khoa học Môi trường đại cương ở ngoài thực địa

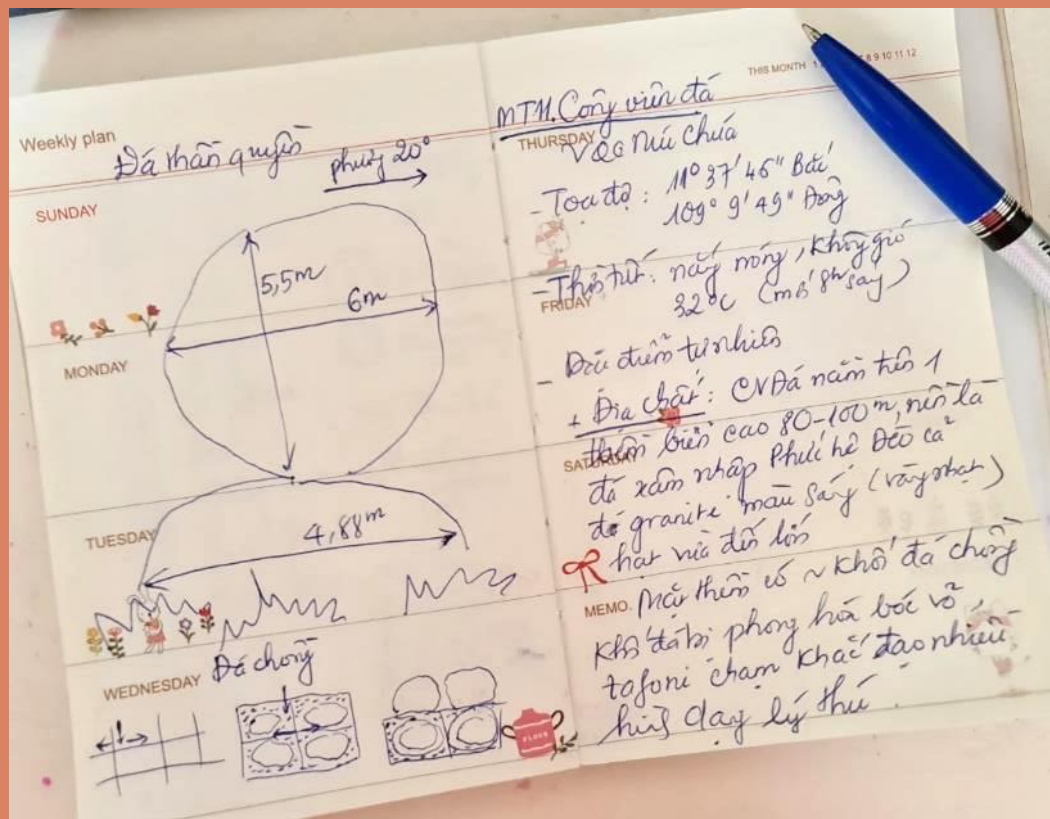
Tài liệu: giáo trình thực tập, bản đồ

Thực địa:

Quan sát và nhận diện cảnh quan và lấy mẫu

- **Địa chất:** đá gốc: **đá magma xâm nhập** (granite), **đá magma phun trào** (rhyolite, rhyodacite), **đá trầm tích** (bột kết, phiến sét) và các **trầm tích bờ rời** (cuội, sỏi, cát)
- **Địa mạo:** độ cao địa hình và các dạng địa vật:
 - *Địa mạo sông:* bãi bồi thấp, bãi bồi cao, thềm sông bậc 1, 2, 3... (Sông Đa Nhin – Đại Ninh; Sông Cái – chân đèo Khánh Lê)
 - *Địa mạo cao nguyên, sơn nguyên và núi:* cao nguyên (Di Linh); sơn nguyên (Đà Lạt 1300 – 1500m); Núi (Lang Biang, núi Chúa); đèo (Bảo Lộc, Prenn, Khánh Lê)
 - *Địa mạo ven biển:* Vách biển (Vĩnh Hy, Hang Rái), vịnh biển (Vĩnh Hy), bãi biển (Hang Rái, Ninh Chữ), thềm biển (Thềm san hô cổ Hang Rái, CV đá Láng Chối)

Sổ nhật ký cá nhân



NHẬT KÝ THỰC ĐỊA CẦN GHI GÌ?

Ngày... tháng... năm...

• MT11. Công viên đá – VQG Núi Chúa

- Tọa độ:

- Thời tiết:

- Các đặc điểm tự nhiên :

+ Địa chất :

+ Địa hình – địa mạo:

+ Thủy văn:

+ Đất:

+ Thực vật:

- Các vấn đề về môi trường

- Các ghi chú khác về nhiệm vụ tại vị trí khảo sát



1. Từ Dầu Giây đến cầu La Ngà, lộ trình chủ yếu đi qua **vùng đất đỏ bazan**; các bạn lưu ý quan sát và chụp ảnh. Khi dừng tại cây xăng Huyền Hậu (nghỉ giải lao), các bạn tranh thủ mô tả cảnh quan cho dạng địa hình này.



Đất đỏ phong hóa từ đá bazan trẻ
(bazan olivine kiềm tuổi Holocen)

2. Cách cầu La Ngà khoảng 2 km, các thầy cô phụ trách xe yêu cầu các bác lái xe đi chậm để sinh viên quan sát, mô tả, chụp ảnh để có tài liệu **xây dựng mặt cắt cảnh quan qua thung lũng sông La Ngà**.

LA NGÀ



Nhiệm vụ SV: xác định tên núi lửa (mũi tên trên hình). Xác định phương vị mặt cắt từ đỉnh núi lửa này đến Đồi tượng đài và lập mặt cắt theo phương này. Tìm góc thích hợp để có bức hình đẹp về làng chài tại cầu La Ngà.

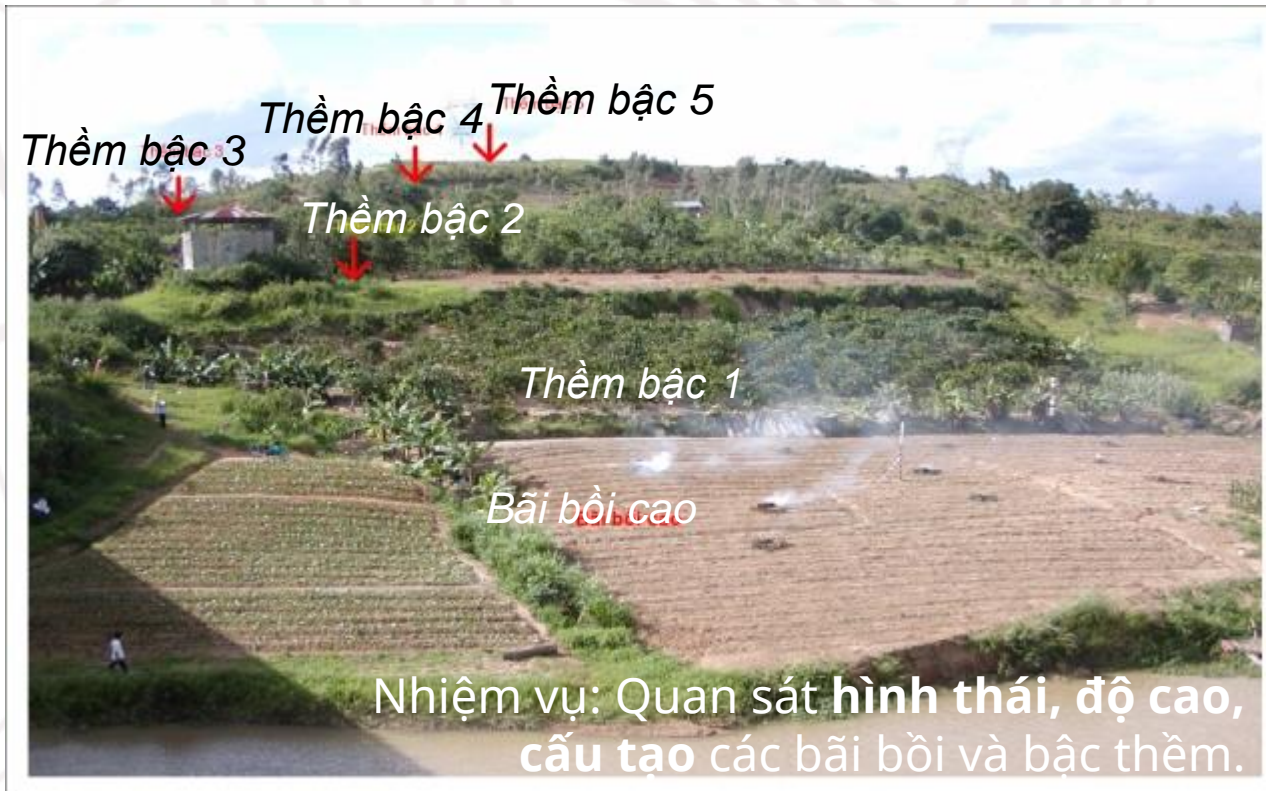


Đoạn đường từ Điểm khảo sát MT01 đến MT02 và MT03

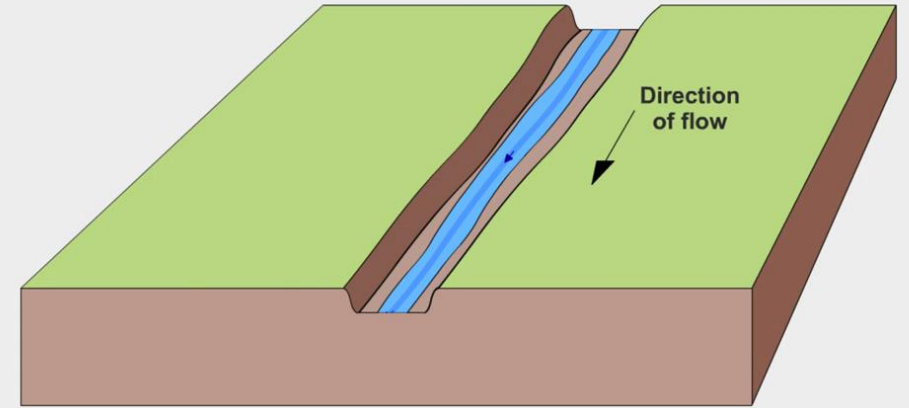
1. Từ Đồi tượng đài đi khoảng 9 km sẽ gặp **khối đá Ba Chồng (Định Quán)** bên trái. Các bác tài đi chậm để sinh viên chụp ảnh. Đi tiếp khoảng 0,8 km là **khối đá Hai Chồng** bên phải.
2. Vừa qua khỏi thị trấn Định Quán, chúng ta như đi xuyên vào một khu rừng được phủ xanh bởi hàng ngàn cây Giá Ty có tuổi đời hàng chục năm, các bạn SV quan sát và chụp hình rừng giá ty hai bên QL20.



SÔNG ĐA NHIM VÀ KHU VỰC CẦU ĐẠI NINH

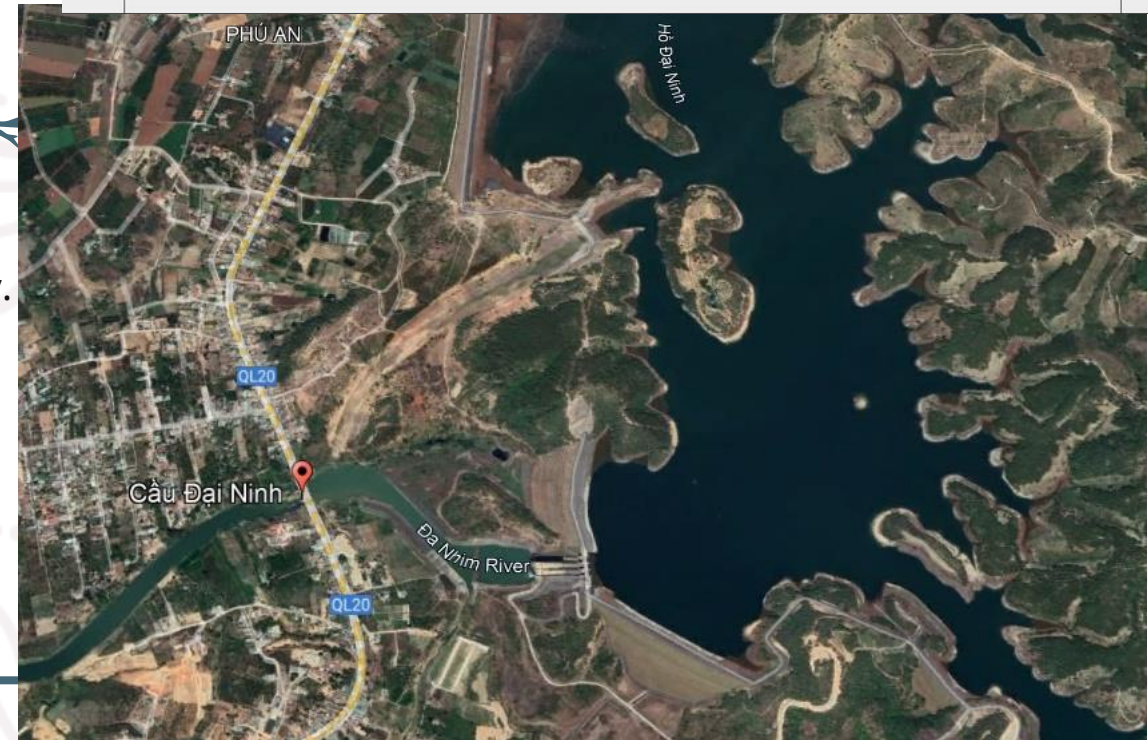


Meandering-stream develops



Play

Labels Off



1. Từ cầu Đại Ninh đi khoảng 3 km sẽ thấy **núi R'Chai (miệng núi lửa)** nhô cao trên bề mặt cao nguyên. Bác tài đi chậm để SV quan sát và chụp ảnh.
2. Khi xe chạy qua đèo Bảo Lộc, các bạn ngồi bên trái quan sát và chụp ảnh **đá phun trào trung tính** thuộc hệ tầng Đèo Bảo Lộc.

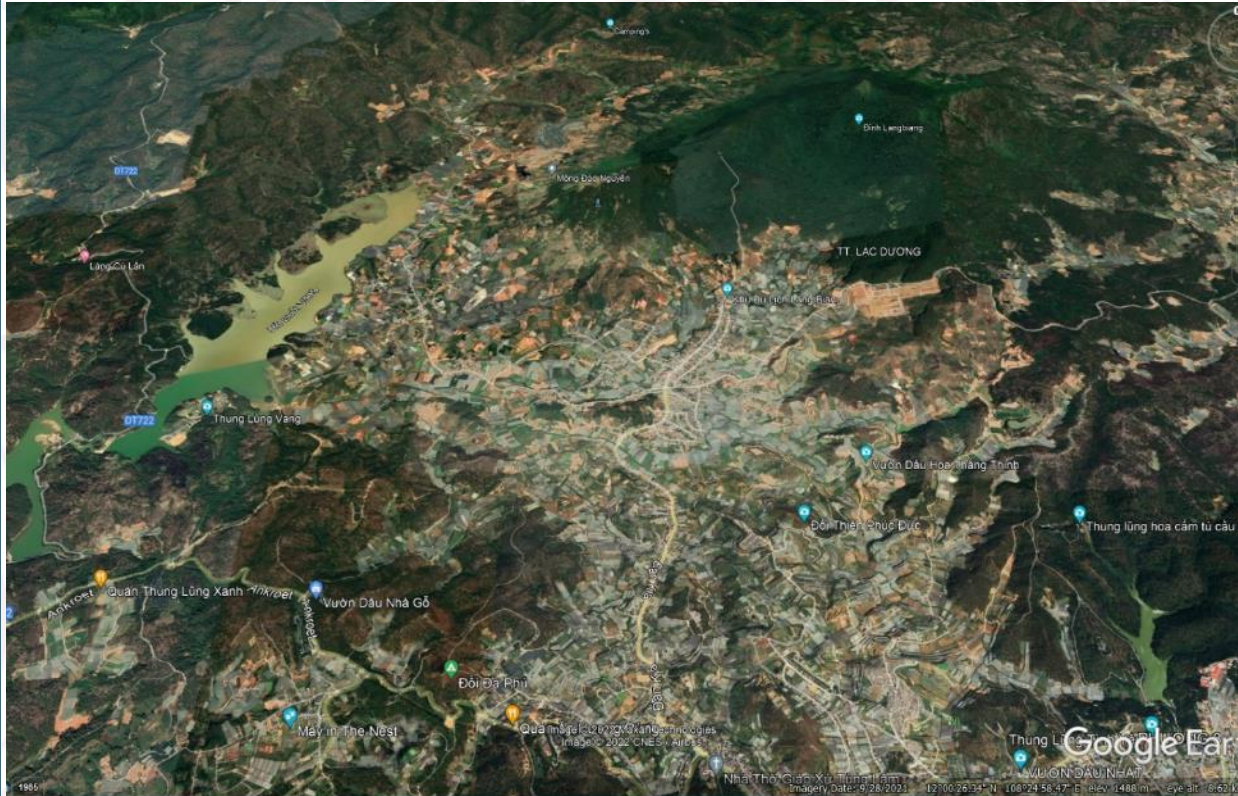


Đoạn đường từ nơi nghỉ đến Lang Biang

1. Từ nơi nghỉ đến chân núi Langbian **quan sát hoạt động nông nghiệp trên bình sơn Đà Lạt** (rau và hoa) với các mảnh ruộng bậc thang trên sườn đồi. Khác với các ruộng bậc thang ở vùng Tây Bắc (công trình mang tính nghệ thuật), ruộng bậc thang ở Đà Lạt làm các sườn đồi nham nhở, nhiều hình dạng, nhiều kích thước.
2. **Đất ở Đà Lạt và sườn núi Langbian có màu đỏ vàng** nhưng không phải phong hóa từ đá bazan như ở Dầu Giây và Bảo Lộc. Đất ở sơn nguyên Đà Lạt chủ yếu phong hóa từ **trầm tích Jura (hệ tầng La Ngà)**. Đất ở Langbian phong hóa từ **ryodacit, ryolit thuộc hệ tầng Đơn Dương**.
3. Có nhiều vết trượt đất mới và cũ có thể quan sát được trên đường đến Langbian. Chân núi Langbian có nhiều **vết trượt và rãnh xâm thực**.



LANG BIANG



Tại đỉnh Radar cao 1900 m, có thể **quan sát được** sơn nguyên Đà Lạt, hồ Đan Kia và đoạn sông uốn khúc trước khi nhập vào lòng hồ Đan Kia. Sử dụng ống nhòm có thể quan sát các dạng địa hình trượt đất rất rõ. Có thể xem đỉnh Radar là một điểm nhìn (viewpoint) ấn tượng của Đà Lạt.



Đoạn đường từ Đà Lạt đi Nha Trang qua đèo Khánh Lê - Bi Đúp.

1. Con đường đèo khá dài (trên 30 km), cheo leo, hiểm trở nhưng rất đẹp.

2. Tại **bãi cuội thượng nguồn sông Cái**, SV khảo sát với các nhiệm vụ sau:

Xác định thành phần, hình dạng, kích thước cuội. Nhận diện các dạng địa mạo. Các nhóm chụp ảnh với cảnh quan bãi bồi và thử nghiệm kỹ thuật Đá cân bằng từ các hòn cuội.



BÃI BỒI SÔNG CÁI

Thềm 2

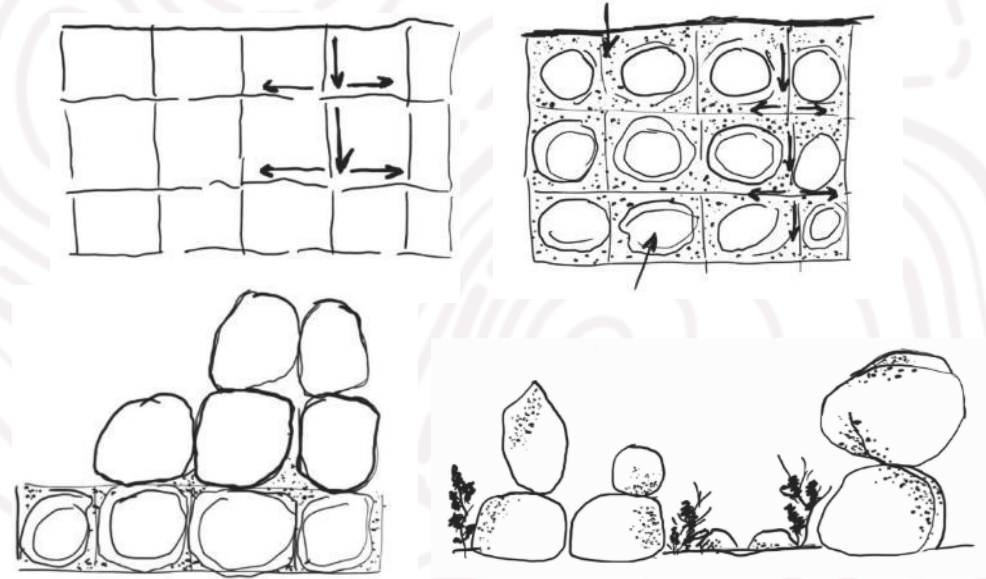
Thềm 1

Lòng sông LỘ ĐÁ GỐC granite

Bãi bồi thấp

Bãi bồi cao

VQG Núi Chúa - Ninh Thuận



*Mô hình đá chồng * – một dạng địa hình độc đáo của Núi Chúa có thể quan sát từ Vĩnh Hy đến Hang Rái và tại Công viên đá Láng chồi*



** Dựa theo mô hình thác thảo của Geikie (1894)*

Chúc các em có một chuyến thực địa bổ ích, lý thú và an toàn



Đọc thêm:

1. Các bậc địa hình cơ bản theo lộ trình TTMTĐC

<https://diamoitruong.com/2016/06/27/cac-bac-dia-hinh-co-ban-theo-lo-trinh-thuc-tap-moi-truong-dai-cuong/>

2. Vài nét về địa mạo bờ biển Vườn quốc gia Núi Chúa, Ninh Thuận

<https://diamoitruong.com/2018/08/03/vai-net-ve-dia-mao-bo-bien-vuon-quoc-gia-nui-chua-ninh-thuan/>

3. Nhật ký TTMTĐC 2016

<https://diamoitruong.com/2016/07/17/nhat-ky-lo-trinh-thuc-tap-moi-truong-dai-cuong-2016/>